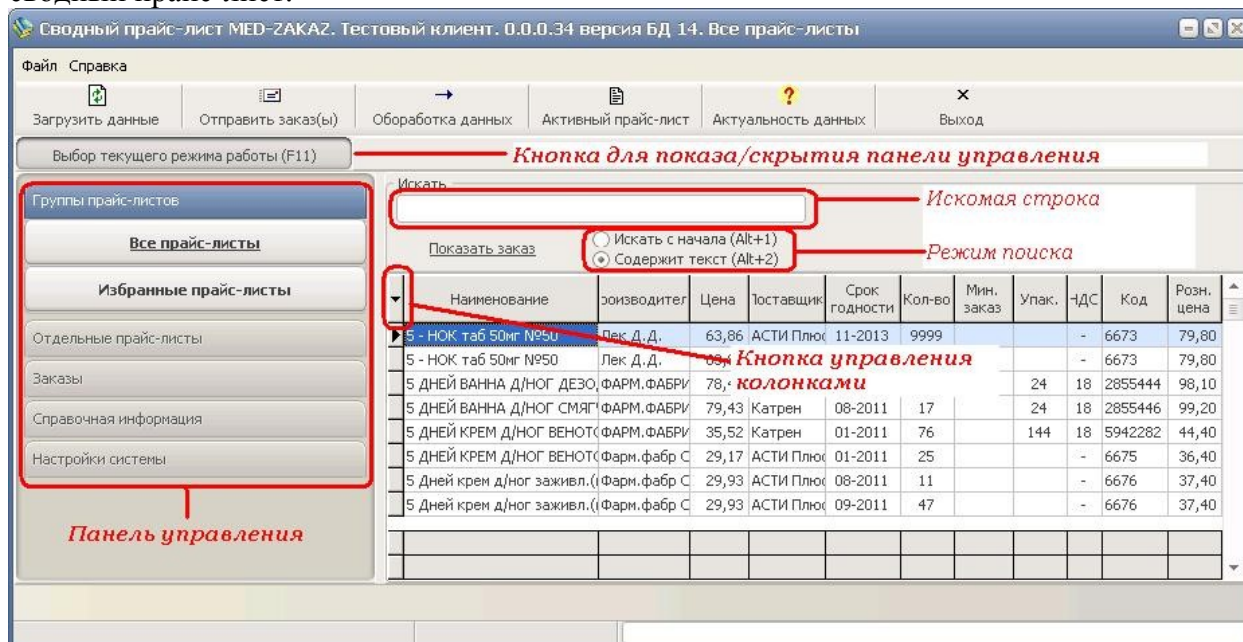


Справка по работе с программой СЗ Мед-Заказ

Работа со сводным прайс-листом.

Для начала работы запустите программу СЗ Мед-Заказ. Подождите пока у Вас не появится сводный прайс-лист.



На рисунке Вы видите:

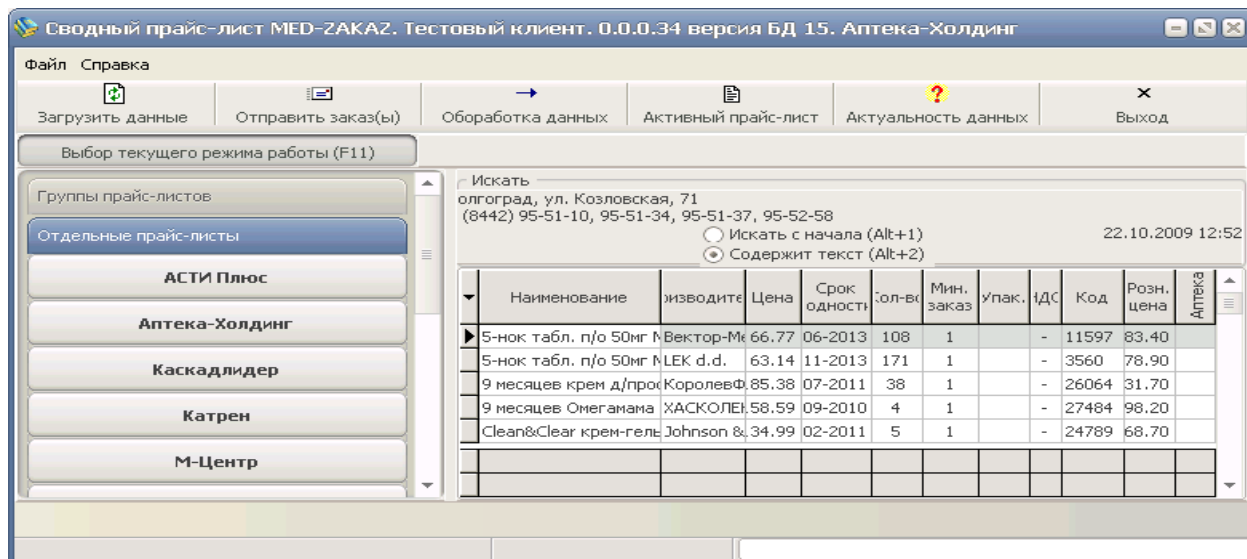
1. Слева находится **Панель управления** – это область в которой доступны все режимы работы программы. Режимы работы сгруппированы по типам задач. Например все режимы по работе с заказами сгруппированы в группе Заказы, Информация о препаратах и прайс-листах доступна в группе Справочная информация.
2. Кнопка управления видимостью **Панели управления (Выбор текущего режима работы)** находится над панелью управления и при ее нажатии **Панель управления** показывается либо скрывается в левой части экрана.
3. В правой программы части находится рабочее поле на котором доступны данные текущего режима. На показанном рисунке изображен сводный прайс-лист (аналогично отображается и отдельный прайс-лист, за исключением колонки Поставщик).
4. **Искомая строка** – это строка которая ищется в наименованиях прайс-листа. Поиск можно осуществлять через пробел. В этом случае результат зависит от режима поиска.
5. **Режим поиска** – в зависимости от того какой выбран режим поиска, будет осуществляться и поиск препарата.

При установке режима **Искать с начала** программа будет показывать препараты которые начинаются с искомого слова. Если слов несколько, то поиск будет осуществляться по каждому слову в отдельности.

При установке режима **Содержит текст** программа будет искать вхождение каждого слова из строки поиска в текст наименования. Поиск будет осуществляться для каждого слова из списка, т.е. если будут набраны два слова в строке поиска, то они оба будут присутствовать в найденных строках.

Назначение кнопок управления.

Наиболее часто используемые операции программы доступны при нажатии на кнопки управления в верхней части экрана.



Загрузить данные — команда начать загрузку данных с сервера. Более подробно смотрите далее.

Отправить заказы — при нажатии на данную кнопку программа перейдет в режим отправки заказов поставщикам. Более подробно смотрите далее.

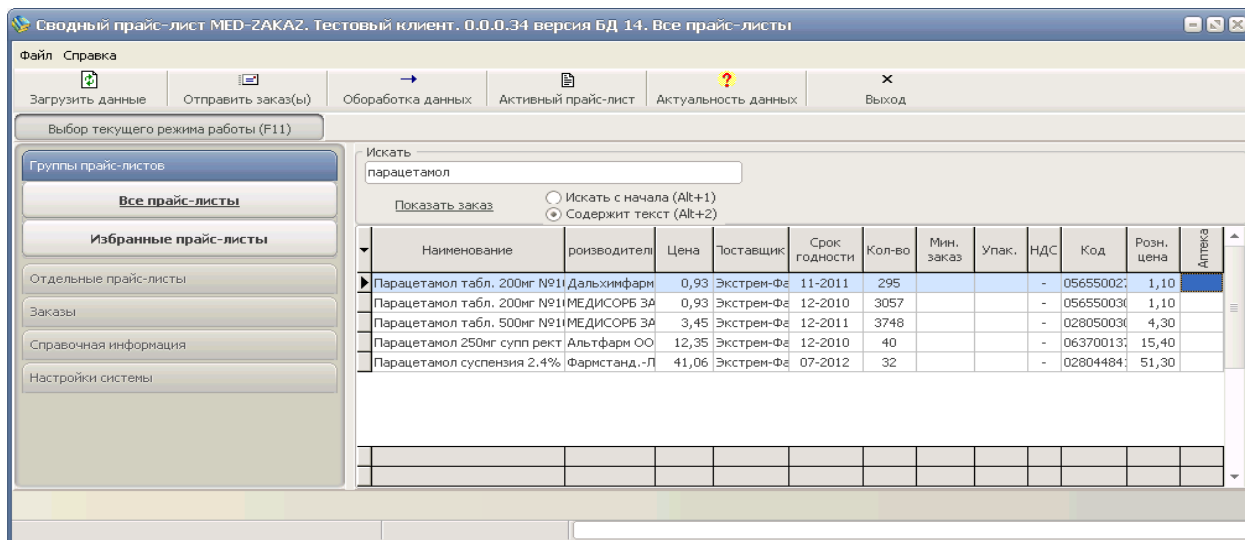
Обработка данных — при нажатии на данную кнопку программа попытается отправить на обработку те данные, которые поставщики самостоятельно не шлют Вам, но они тем не менее доступны через их программы (например прайс-лист Протека доступен только через их программу).

Активный прайс-лист — При нажатии на данную кнопку Вы всегда перейдете к режиму показа последнего сводного либо отдельного прайс-листа, который Вы просматривали до того как осуществили переход либо к текущему заказу, либо еще к какому нибудь другому режиму отличному от режима показа прайс-листов.

Актуальность данных — нажатие на данную кнопку отображает Вам состояние Ваших прайс-листов на данный момент.

Как осуществлять поиск препаратов.

Для осуществления поиска необходимо установить курсор в поле *Искать* и набрать требуемый текст. После набора текста можно либо подождать небольшое время, либо нажать клавишу Enter для немедленного поиска. В окне с прайс-листом будут оставлены только те наименования которые удовлетворяют текущему режиму поиска с набранным текстом. Курсор будет переведен в колонку заказа текущей точки. Например, мы ищем препарат Парацетамол. Для этого набираем в строке поиска слово «парацетамол» и нажимаем Enter. Результат поиска представлен на рисунке ниже:



Заказ набирается в колонке с названием аптеки. Для набора заказа достаточно набрать количество заказываемой позиции и нажать клавишу Enter.

Для поиска следующего препарата, можно начать набор находясь в сводной прайс-листе, т.е. не переходя в строку поиска. Компьютер самостоятельно выполнит переход в поле поиска и фильтрацию.

Обновление прайс-листов.

Для обновления прайс-листов Вам необходимо выполнить следующее: в случае если поставщик не может отправить Вам прайс-лист напрямую, но возможна выгрузка прайс-листа из программы заказа поставщика, то Вы можете воспользоваться кнопкой **«Обработка данных»**. Нажатие на данную кнопку осуществит отправку ранее сохраненного прайс-листа поставщика на сервер. Обратная доставка прайса возможно будет уже в общем режиме загрузки, по кнопку **«Загрузить данные»**.

Для загрузки прайс-листов поставщиков которые отправляют их аптеке, Вы должны нажать на кнопку **«Загрузить данные»** и дождаться окончания приема данных с сервера. Скорость приема зависит от количества новых прайс-листов и изменения в справочной информации сервера. Следует помнить, что Вы получаете только последние прайс-листы фирм, т.е. если Вам было отправлено поставщиком несколько прайс-листов, то получите вы только последний из них.

Работа с заказами.

Просмотр текущего заказа.

Для просмотра текущего заказа Вы можете воспользоваться кнопкой «Показать заказ». Вам будет выведен текущий заказ с указанием тех точек доставки на которые он был сделан. В показанном заказе можно делать изменения количества. Если Вы измените количество на 0, то позиция будет удалена из заказа.

Другой способ просмотра заказа заключается в выборе режима показа «Текущий заказ» в панели управления режимами. Вам будет показано аналогичное первому способу окно со список заказных позиций.

Очистка текущего заказа.

Для удаления текущего заказа, Вы можете воспользоваться кнопкой «Очистить текущий заказ».

Отправка заказа поставщикам.

Для отправки заказа поставщикам, необходимо нажать кнопку «Отправить заказы» в верхней части экрана. Вам будет выведено следующее окно:

Поставщик	Аптека		
	отправить	сумма заказа	Комментарий
Экстрем-Фарм	<input checked="" type="checkbox"/>	191,13	...

В данном окне хорошо видно что у Вас набрана заявка на фирму Экстрем-Фарм на сумму 191 руб. 13 коп. Если Вы хотите добавить к заявке комментария, то надо нажать на кнопку с многоточием в соответствующей колонке и строке. Галочка в колонке «Отправить» показывает что заявка будет отправлена поставщику. Если снять галочку, то заявка останется у Вас для дальнейшей работы. Т.е. данный режим позволяет отправлять заказы по мере необходимости.

Работа с накладными.

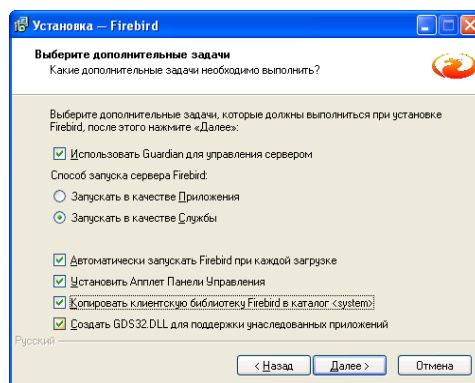
Для работы с электронными накладными в программе предназначен раздел закладок «Товары». В данном разделе будут доступны все кнопки по работе с накладными и препаратами.

1. Список накладных локально — накладные УЖЕ загруженные на Ваш компьютер. При нажатии на эту кнопку, в правой части экрана программы Вы увидите все накладные которые Вы уже загрузили. Для того чтобы список не был слишком большим, возможно выставление фильтра по датам (с какой по какую дату выводить на экран накладные). Двойное нажатие на строку с накладной позволит Вам войти в режим редактирования накладной.
2. Список накладных на сервере — накладные которые были получены сервером обработки, но Вы их еще могли не получить. Накладные которые уже были загружены с сервера для работы выделены в списке цветом. остальные накладные не выделены. Для обновления списка накладных, Вам требуется нажать кнопку «Обновить список с сервера за период». Будет получен список Ваших накладных за выставленный в данном окне период (обычно -5 дней от текущего дня). после получения списка накладных Вы можете загрузить саму накладную. Для этого необходимо просто дважды нажать левой кнопкой мыши на требуемую накладную. Сразу после загрузки у вас откроется накладная и Вы сможете произвести требуемые действия с ценами и товарами.

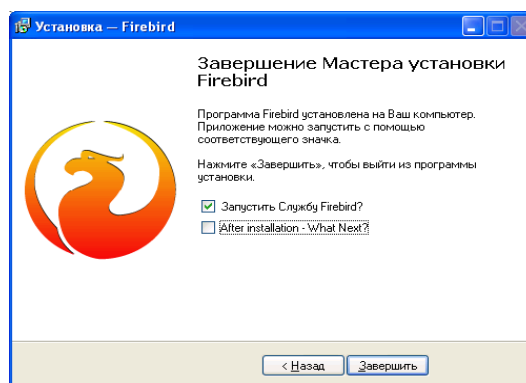
Установка программы.

Для работы программы Вам необходимо установить сервер FireBird. Данная программа является полностью бесплатной, и служит для обработки больших объемов информации (которым и будут являться Ваши прайс-листы). Установку нужно начать с запуска файла FireBird-2.1.....exe. Далее Вам необходимо отвечать на вопросы программы установки. Чаще всего ответы вполне понятны. Но ключевые будут приведены ниже:

1. Сначала необходимо выбрать язык (Русский) и нажать кнопку «Далее».
2. Затем будет выведен экран приветствия. Необходимо так же нажать кнопку «Далее».
3. Следующий экран — лицензионное соглашение. Кратко — в нем сказано что Вы не имеете права модифицировать программу FireBird без опубликования кодов изменения, а так же что Вы не имеете права продавать эту программу. Необходимо переставить точку на пункт «Я принимаю условия соглашения» и нажать кнопку «Далее».
4. Далее будет выведен экран с краткой информацией о сервере FireBird. Просто нажмите кнопку «Далее».
5. Этап выбора папки установки. Здесь чаще всего можно просто согласиться с предлагаемой папкой (если Вы не понимаете что тут написано). И нажать кнопку «Далее». В случае если вдруг папка уже установлена, то Вам потребуется согласиться с повторной установкой (нажать кнопку «Да»).
6. Выбор компонентов установки. Здесь, мы рекомендуем Вам выбрать «Полная установка сервера и инструментов разработки». Места все программы занимают мало, для современных компьютеров этот объем даже не является большим. Нажать «Далее».
7. Этап выбора папки в меню пуск. На данном этапе можно просто выбрать кнопку «Далее».
8. Этап дополнительных задач. Здесь следует установить переключатель около строки «Копировать клиентскую библиотеку FireBird в каталог <system>», как показано на рисунке ниже. Затем нажать кнопку «Далее».
9. Все, вы готовы к окончательной установке сервера FireBird. На последнем этапе Вам достаточно нажать кнопку «Установить».



10. После окончания процесса, Вы увидите окно с заключительным этапом установки. Сначала будет выведено окно с информацией о службе поддержки сервера FireBird — просто нажмите «Далее». Затем будет выведено окно завершения установки. В нем необходимо снять флажок около пункта «After Installation — What Next?» и нажать кнопку «Завершить».



11. Все, Вы готовы к использованию программы совместно с сервером FireBird.

ВНИМАНИЕ! Если у Вас установлена программа Farmnet, то возможно потребуется сначала удалить устаревший сервер FireBird который используется данной программой. На работоспособность Farmnet-а данная операция никак НЕ повлияет. Для удаления Вам необходимо выбрать операцию «Деинсталляция FireBird» из соответствующего пункта меню «Пуск».